



DECLARACIÓ AMBIENTAL

2020

FUNDACIÓ PRIVADA TRINIJOVE
TRINIJOVE EMPRESA D'INSERCIÓ, S.L.

ÍNDEX

1	INTRODUCCIÓ.....	4
3	SISTEMA DE GESTIÓ AMBIENTAL.....	12
4	POLÍTICA AMBIENTAL	15
5	CANVIS MÉS SIGNIFACTIUS DEL 2020	16
6	VALIDACIÓ DEL SISTEMA	16
7	VALIDACIÓ D'ASPECTES AMBIENTALS	16
8	COMPLIMENT OBJECTIUS DEL 2020	18
9	INDICADORS BÀSICS DE COMPORTAMENT AMBIENTAL	23
10	INDICADORS ESPECÍFICS DE COMPORTAMENT AMBIENTAL	42
11	DADES PER CENTRE DE TREBALL I NOMBRE DE TREBALLADORS (COMPARATIVA AMB EL 2019)	43
12	COMPLIMENT DELS REQUISITS LEGALS I ALTRES COMPROMISOS SUBSCRITS	¡Error! Marcador no definido.

1 INTRODUCCIÓ

La direcció de la Fundació Privada Trinijove, conscient de la seva responsabilitat amb el medi ambient, ha decidit promoure en la seva àrea de serveis i medi ambient un compromís amb la millora continuada amb l'objectiu de minimitzar l'impacte ambiental producte de la seva activitat i establir els mecanismes d'autocontrol que vetllin pel bon funcionament de tota l'estructura del sistema.

Es per aquest motiu que, des de l'any 2004, la Fundació Privada Trinijove, donà un pas important en el seu compromís amb la protecció del medi

ambient al certificar el seu Sistema de Gestió Ambiental segons la norma ISO 14001:2015 i el Reglament europeu EMAS.

Aquesta Declaració Ambiental de l'any 2020 correspon a la verificació anual per al segon seguiment del certificat EMAS III i el segon seguiment del Sistema de Gestió Ambiental ISO 14001:2015, evidenciant d'aquesta manera els compromisos establerts en la Política Ambiental a través de l'avaluació dels aspectes ambientals significatius, el compliment legal i el seguiment d'objectius de millora.

2 PRESENTACIÓ

La Fundació Privada Trinijove inicià la seva actuació en l'àmbit de la formació i la inserció social i laboral de col·lectius amb especials dificultats el 1985. Durant aquest temps ha treballat activament en el disseny i la implantació de mesures i programes innovadors amb la finalitat de superar les situacions d'exclusió social.

Durant aquest temps s'han promogut unes línies bàsiques que han caracteritzat l'acció de la Fundació entre les que cal ressenyar:

- La gratuïtat de tots els serveis i recursos oferts a la població.
- Intervenir des d'una visió global, combinant informació, formació i promoció ocupacional i oci.
- Priorització del caràcter territorial però amb obertura a persones de tota la ciutat, afectats per la problemàtica de l'atur i de l'exclusió social.
- Iniciar altres projectes i treballar en xarxes associatives catalanes, espanyoles i europees que es fan efectives, en el seu moment més òptim, amb la gestió de programes europeus com Erasmus + i Horizon.

Altres prioritats de la Fundació són:

La col·laboració de persones, institucions i empreses sensibilitzades amb la problemàtica social, entre altres, i de forma constant la Generalitat de Catalunya, principalment amb el Departament d'Empresa i Treball, Departament de Drets Socials, el Departament de Justícia, la Direcció General de Joventut, el Departament de la Vicepresidència i Polítiques Digitals i Territori, l'Ajuntament de Barcelona, principalment amb el Consell Municipal del Districte de Sant Andreu i Barcelona Activa, l'Ajuntament de Santa Coloma de Gramenet, la Unitat Administradora del Fons Social Europeu i AENA (Aeroport de Barcelona).

La convicció de que la inserció social dels joves, dones i aturats de llarga durada només serà efectiva si es troba estretament lligada a la inserció econòmica o salarial. No es tracta de donar petites ajudes o accions formatives o ocupacionals des d'una visió conjuntural, sinó des d'una visió de procés i tendint a l'autonomia personal dels individus.

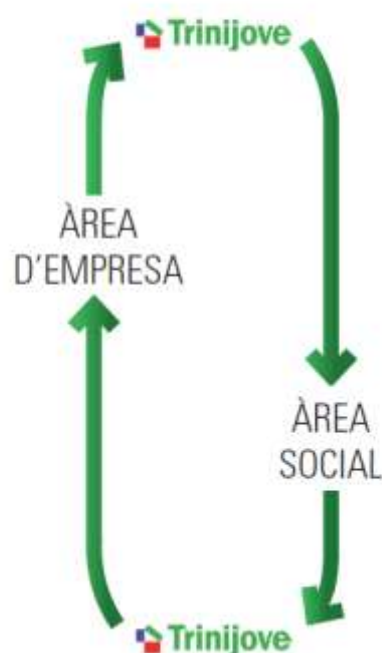
Últimament s'ha pres l'acord fundacional d'ampliar l'objecte social, aprofundint en la línia de promoure

l'economia solidària a Catalunya i essent Trinijove Empresa d' Inserció S.L. la que porta a terme tasques com a empresa d'inserció oferint al mercat un conjunt de serveis i propostes de treball amb la finalitat en darrer terme de donar feina a les persones més desfavorides de la societat.

Finalment, i d'acord amb les exigències organitzatives de funcionament i per a la millor gestió del conjunt de projecte de la Fundació i Trinijove Empresa d'Inserció S.L. s'obté el certificat de qualitat, segons la normativa UNE-EN-ISO 9001:2015.

La finalitat, en darrer terme, de la Fundació Privada Trinijove i de Trinijove Empresa d'Inserció és la de generar i promoure l'ocupació. Es parteix de la consideració que la inserció social ha d'anar acompanyada de la inserció salarial sense detriment d'altres actuacions socials. Volem intentar combatre el fet de que hi hagi sectors de la població relegats exclusivament a l'assistència, malgrat que aquesta sigui necessària i tampoc volem crear un segon mercat marginal.

SERVEIS QUE
OFEREIX **TRINIJOVE**



2.1 LES ACTIVITATS

La descripció de l'activitat en les àrees que engloba el sistema de gestió ambiental de la Fundació Privada Trinijove i Trinijove Empresa d'Inserció S.L. són:

RECOLLIDA DE RESIDUS

Què es fa?

Programació i realització de formacions i campanyes de sensibilització ambiental, recollida i transport de residus sòlids urbans, i gestió de residus d'envasos lleugers i de paper i cartró. Especialment cal ressenyar tots els treballs que es realitzen per AENA així com la gestió de la deixalleria de Vallbona.

Com es fa?

En relació a la recollida de residus, la Fundació, indistintament que sigui un tipus o altre de recollida opera sempre de la mateixa manera.

Es planifica el Servei tenint en compte els requisits dels clients. En base a aquesta planificació, es fa la recollida i transport dels residus al gestor autoritzat corresponent. Els tipus de residus que es transporten són: envasos de plàstic, piles, paper i cartró, tòners, fluorescents, rebuig, vidre, matèria orgànica, RAEE i residus voluminosos.

Amb relació a la cessió de personal per a treballar en l'àrea de serveis i medi ambient la Fundació i l'empresa d'inserció tenint en compte els requisits dels clients, es planifica el servei. Després s'organitza els treballadors que actuaran sota les pautes i directrius pròpies del client en les diferents instal·lacions d'aquests. Les instal·lacions on es cedeix el personal són: planta de transferència de residus d'AENA i deixalleria de Vallbona.

Transport de residus perillosos i no perillosos assimilables a urbans segons el codi de transportista T-1910

38.11 Recollida de residus no perillosos

38.12 Recollida de residus perillosos

Gestió de punts de recollida selectiva (Punt Verd de Vallbona)

38.11 Recollida de residus no perillosos

38.12 Recollida de residus perillosos

JARDINERIA

Què es fa?

Manteniment i conservació d'espais verds públic i privats, projectes d'enjardinament, manteniment de jardins, jardineria ornamental i altres tasques pròpies dels professionals d'aquest àmbit.

Com es fa?

Tenint en compte els requisits del client i les comandes la Fundació i l'empresa d'inserció planifica i gestiona l'equip de persones que formen les diferents brigades segons el dies i els treballs a realitzar. Les tasques de manteniment i conservació d'espais verds es concreten en tasques de poda, neteja de superfícies verdes i no verdes, desbrossament, entrecavar, motocultor, reg manual, reg per aspersió, sega, sembra, escarificació, tractaments fitosanitaris, plantació d'arbres i parterres, transplantament d'arbre i arbustos, neteja de palmeres, adob i altres. També hi ha treballs de construcció, disseny de zones verdes i jardineria ornamental on els criteris ecològics i sostenibles intenten prevaldre sobre els econòmics i purament visuals.

Manteniment i conservació d'espais verds

81.30 Activitats de jardineria

SERVEIS DE PINTURA EXTERIOR I INTERIOR D'EDIFICIS

Què es fa?

Es realitza un Servei de pintura exterior i interior d'edificis públics i privats prèvia oferta i contractació dels treballs per part dels clients.

Com es fa?

Trinijove, atenent a les peticions dels clients, realitza un pressupost i una vegada aprovat planifica i realitza el Servei. Després organitza la compra de materials i executa el Servei d'acord a la comanda aprovada i sota les directrius del client i les mediambientalment establertes per al Servei. Una vegada finalitzat i el client hi està d'acord es factura el Servei.

Servei de pintura interior i exterior d'edificis

43.34 Pintura i vidrieria

GESTIÓ DE CASALS

Què es fa?

Realització del Servei de gestió de personal per al servei de consergeria i neteja de casals per a gent gran de la "La Caixa"

Com es fa?

Els tècnics del servei supervisen que el servei es dona correctament i són els encarregats de fer un seguiment del personal que treballa en els casals. A part d'aquestes tutories, també es donen formacions en l'àmbit de la correcta separació de residus.

Què es fa?

Es realitza la tasca administrativa i tècnica dels serveis de jardineria i medi ambient de la Fundació i de l'empresa d'inserció.

Les oficines són el punt de referència dels nostres clients, on es pot trucar, fer reclamacions, queixes, qüestions, dubtes, etc. Des d'aquí es realitzen les comandes de primeres matèries i es porta el control financer i laboral de les àrees.

El tècnic de les àrees treballa a les oficines d'administració i porta el control operatiu de les dues àrees, així com el treball tècnic de projectes i coordinació dels serveis.

Com es fa?

Quatre tècnics administratius són els encarregats de la comptabilitat, la contractació i les nòmines.

Hi ha un tècnic que atén els clients, elabora els pressupostos i la documentació tècnica necessària així com la planificació dels serveis tenint en compte els requisits dels clients.

El tècnic d'inserció i/o de producció controla l'evolució del personal de Trinijove empresa de inserció S.L. i la seva adaptació al lloc de treball directament o a través del tècnics responsables del Servei.

El responsable de medi ambient és qui gestiona el SGA de la Fundació i l'empresa d'inserció.

Aquestes activitats tenen com a base d'actuació les instal·lacions de:

Oficines centrals:

c/ Turó de la Trinitat, n^o17
08033 Barcelona

Magatzem 1:

c/ Cargol, 8
Pol. Ind. Coll de Montcada
08110 Montcada i Reixach

(Aquest centre no s'inclou actualment a l'abast del Sistema de Gestió Ambiental)

Magatzem 2:

c / Maria Aguiló, 24
Sabadell
08200 Sabadell



ÀREA D'EMPRESA

Serveis de jardineria





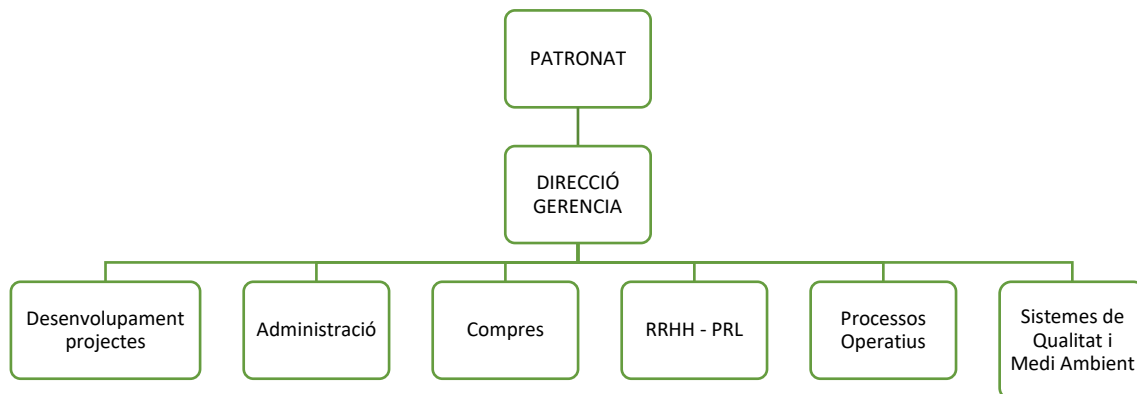
ÀREA
D'EMPRESA
Serveis de
recollida de residus



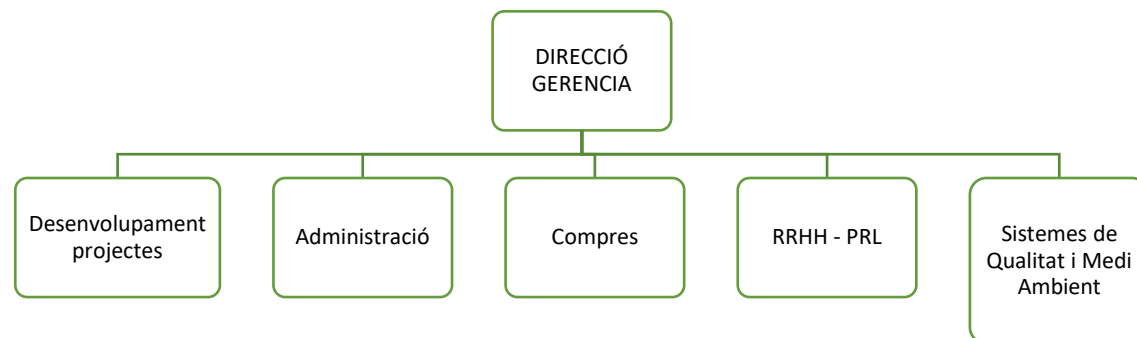
a. ORGANIGRAMA

A continuació es presenta l'organigrama de la Fundació Privada Trinijove i l'organigrama de Trinijove Empresa d'Inserció, SL.

Fundació Privada Trinijove



Trinijove Empresa d'Inserció, SL



3 SISTEMA DE GESTIÓ AMBIENTAL

El Sistema de Gestió Ambiental (SGA) de Fundació Privada Trinijove està basat en la norma ISO 14001:2015 i el Reglament Europeu EMAS III, mitjançant el qual es permet

a les empreses adherir-se amb caràcter voluntari a un Sistema Comunitari de Gestió i Auditoria Mediambiental.

La implantació, desenvolupament i manteniment del sistema de gestió ambiental de Trinijove es desenvoluparà a partir de dos eixos bàsics:

- Identificació i avaluació dels aspectes mediambientals, directes i indirectes en situació normal i en situació d'emergència.
- Identificació dels requisits legals i reglamentaris aplicables a les activitats desenvolupades per Trinijove i de qualsevol altre requisit que pogués subscriure de manera voluntària per l'empresa.

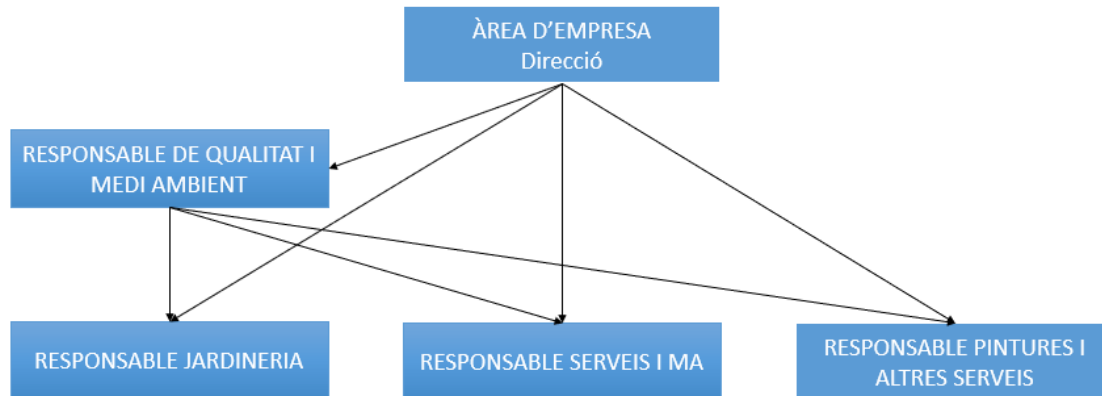
La informació obtinguda serveix com a punt de partida per a concretar els objectius i metes ambientals i per a definir els procediments i documents precisos.

El sistema de gestió ambiental implantat per Trinijove es recolza en una documentació constituïda per:

- Manual de Gestió Integrat: Document bàsic per a garantir la traçabilitat dels diferents requisits reglamentaris exigits per EMAS i de les normes ISO 14001:2015 i ISO 9001:2015.
- Procediments i instruccions: document en el qual es descriuen i detallen les activitats relacionades amb la gestió de l'organització.
- Registres: Document destinat per a la recol·lecció de resultats de les activitats relacionades.

En l'auditoria externa del 2020 es mantenen els segells corresponents al Sistema de Gestió Ambiental de la fundació.

Les responsabilitats derivades de la implantació i manteniment del sistema de gestió recauen de manera directa sobre el responsable de qualitat i medi ambient que, en tot moment, manté informat a la direcció de Trinijove.



4 POLÍTICA AMBIENTAL

La política ambiental de Fundació Privada Trinijove i Trinijove Empresa de Inserció, S.L. exposa els principis ambientals bàsics que assumeix l'organització i sobre els quals basa els seus objectius i fites anuals, així com les actuacions ambientals futures de la Fundació i l'empresa d'inserció. Aquesta política conté uns compromisos que asseguruen un comportament ètic i respectuós amb el medi ambient. Els punts que tracta i conté la política ambiental de la Fundació i l'empresa d'inserció Trinijove són els següents:

La Direcció de la FUNDACIÓ TRINIJOVE, conscient de la importància del Medi Ambient i per garantir que totes les seves activitats es desenvolupen amb el màxim respecte per a la seva protecció i la seva conservació, ha pres la decisió i el compromís d'implantar un Sistema de Gestió Ambiental (SGA) a l'àrea de Serveis i Medi Ambient (Jardineria i Residus i Pintura i Casals).

A tal efecte actuarà en base als principis ambientals següents:

- Prendre les mesures d'actuació, de control i de correcció necessària per conèixer, prevenir i millorar de manera progressiva i continuada els impactes ambientals de la seva activitat, anant més enllà de l'estricta compliment de la normativa legal vigent a tal efecte.
- Complir amb tots els requisits legals reglamentaris relacionats amb el medi ambient i d'altres requisits subscrits per l'entitat, relacionats amb els seus aspectes ambientals.
- Procurar la millora contínua del comportament ambiental de l'empresa, mitjançant l'avaluació ambiental sistemàtica i periòdica del Sistema de Gestió Ambiental, per la qual cosa es considerarà com a eina bàsica, realitzar auditories ambientals.
- Promoure la formació i la informació ambiental a aquelles persones implicades en la gestió i operació dels Serveis de Medi Ambient (Jardineria i Residus) mitjançant programes adequats, perquè el respecte ambiental sigui un element essencial en el desenvolupament de les activitats de l'Entitat.
- Afavorir la comunicació ambiental interna i externa amb criteris de transparència i informar els clients i totes les parts interessades de les mesures de protecció ambiental preses i com hi poden col·laborar.
- Informar els proveïdors, òrgans públics i subcontractacions dels criteris ambientals requerits per la Fundació Trinijove, procediments i requisits ambientals aplicables.
- Fer una declaració ambiental anual pública on es registraran totes les actuacions i progressos assolits i els efectes i activitats ambientals de la nostra Entitat.

La Fundació Trinijove

Direcció

Barcelona, Gener 2021

5 CANVIS MÉS SIGNIFACTIUS DEL 2020

L'any 2020 ha estat marcat en tots els aspectes pel virus Covid-19 que ha ocasionat el tancament servei de bar en els Casals d'avis de Fundació La Caixa, així com el projecte del Futbol Inclusiu.

S'ha iniciat l'activitat de gestió de residus d'envasos de plàstic i de paper i cartró en la nau de Montcada, però aquesta activitat no es troba inclosa en l'abast del sistema de gestió ambiental. El centre de Montcada tampoc s'inclou a l'abast del sistema de gestió ambiental, tot i que està previst incloure'l a partir de l'any 2022 ja que ja es disposen de tots els permisos corresponents.

6 VALIDACIÓ DEL SISTEMA

L'auditoria externa del l'any 2021 és de seguiment del Sistema de Gestió Ambiental ISO 14001 i EMAS III.

7 VALIDACIÓ D'ASPECTES AMBIENTALS

S'han identificat els aspectes ambientals associats a l'activitat, producte o servei que els origina, degudament qualificats sempre que sigui possible, tant per a les condicions de funcionament normal i anormal, com als derivats d'accidents i situacions d'emergència. També s'indica l'impacte associat a cada aspecte. Per a l'avaluació dels aspectes i la seva significació s'han determinat uns criteris definits per a condicions normals i per a condicions anormals i d'emergència. Es consideren els següents criteris segons l'aspecte.

ASPECTE I IMPACTE	FREQÜÈNCIA (F)	MAGNITUT (M)	NATURALES (N)	FRAGILITAT DEL MEDI(G)	PROBABILITAT (P)	POSSIBILITAT DE CONTROL	LIMIT LEGAL (L)
RESIDUS I CONSUMS	X	X	X				
SOROLLS, VESSAMENTS I EMISSIONS	X			X			X
COMPRES		X	X	X			
SUBCONTRACTACIONS	X		X				X
SITUACIO NORMAL I ANORMAL			X		X	X	

Per a la determinació d'aspectes significatius:

- La puntuació de cada aspecte s'obté multiplicant els resultats dels criteris.
- Es consideren aspectes significatius els criteris que obtinguin una puntuació major o igual a 7 punts, i no significatius els que obtinguin una puntuació inferior a 7.

L'avaluació dels aspectes ambientals realitzada a l'inici del 2020 amb les dades del 2019, va permetre identificar els següents aspectes ambientals significatius de l'organització:

Centre/Activitat	Àrea		Aspecte	Impacte
Recollida residus	Residus	Compres	Bosses	Consum recursos naturals
Magatzem Sabadell	Pintura	Compres	Pintura, dissolvents, eines de pintar i roba i material protecció	Consum de recursos naturals

No hi ha aspectes ambientals significatius indirectes o d'emergència

8 COMPLIMENT OBJECTIUS DEL 2020

Nº	DESCRIPCIÓ OBJECTIU	FITA	RESPONSABLE	PLAÇ	FREQÜÈNCIA SEGUIMENT	S'HA ASSOLIT?	RESULTATS
1. CONSUM DE MATERIALS							
	Reduir un 20% el consum de paper abans de 2023. (Any base 2018)	Disminuir en un 5% el consum general de paper utilitzat en les oficines el 2020 2018: 246 paquets 2019: 227 paquets 2020: 137 paquets	Responsables de totes les àrees	Desembre 2020	Desembre 2020	✓	La reducció de l'ús de paper ha estat d'un 39,7%. Aquesta gran disminució s'ha produït per la situació d'emergència sanitària que s'ha viscut durant el 2020. El Teletreball i la reducció d'alguns serveis durant els mesos de confinament, ha produït que es redueixi dràsticament el consum de paper.
	Millorar l'eficiència del consum de materials	Mantenir la relació bosses plàstic / kg residus recollir per a l'àrea de residus 2018: 0,022 bosses/kg residu 2019: 0,016 bosses/kg residu 2020: 0,024 bosses/kg residu	Responsable àrea Serveis i MA	Desembre 2020	Desembre 2020	X	La relació de bosses de plàstic/kg residus recollits ha augmentat un 49% degut a que a disminuït dràsticament l'activitat, sobretot a l'aeroport, a causa de l'emergència sanitària. Però la quantitat de bosses no ha disminuït el mateix que l'activitat, ja que cada bossa contenia menys quantitat de residus.
		Augmentar en un 5% les compres de pintures menys nocives al medi sobre el total de pintura comprada. 2018: 49,14% 2019: 16,6% 2020: 17,35%	Responsable de l'àrea de pintura	Desembre 2021	Desembre 2020 Desembre 2021	X	Tot i que s'ha augmentat el consum de pintura ecològica durant el 2020, respecte l'any anterior, no s'arriba al objectiu marcat. En treballs més petits encara hi ha reticència en consumir pintura ecològica per part dels clients degut al preu d'aquesta. En el 2019 va canviar el perfil del client i ara la majoria de pintura ve marcada per les exigències del client a la hora d'aprovar els pressupostos.
		No augmentar més d'un 25% la relació litres de combustible per kg de residu recollit en l'àrea de Serveis i MA 2018: 0,022 L/kg residu 2019: 0,017 L/kg residu 2020: 0,031 L/kg residu	Responsables de l'àrea de Serveis i MA	Desembre 2020	Desembre 2020	X	La relació kg residus recollits/litres de combustible ha augmentat un 72% degut a que per cada viatge realitzat s'ha transportat menys quantitat de residus, degut a l'emergència sanitària viscuda durant el 2020.

Nº	DESCRIPCIÓ OBJECTIU	FITA	RESPONSABLE	PLAÇ	FREQÜÈNCIA SEGUIMENT	S'HA ASSOLIT?	RESULTATS
2 CONSUM D'AIGUA							
	Optimitzar el consum d'aigua en els centres	Manteniment de la xifra de consum de 2019. 2019: 96,5 m3 2020: 86 m3	Responsable de les oficines de Turó	Desembre 2020	Trimestral	✓	El consum d'aigua a les oficines de Turó ha disminuït un 10%, degut a les mesures de teletreball implementades durant l'emergència sanitària i el tancament de l'atenció al públic de forma presencial.
		Manteniment de la xifra de consum de 2019 2019: 16 m3 2020: 12 m3	Responsable del centre de Jardineria	Desembre 2020	Trimestral	✓	El consum d'aigua del centre on està ubicat l'àrea de Jardineria ha disminuït un 25% degut a la disminució de l'activitat ocasionada per l'emergència sanitària.
3 CONSUM D'ENERGIA ELÈCTRICA							
	Reduir el consum d'electricitat a les oficines centrals en un 15% ABANS DE 2023 (Any base 2018)	Reduir el 2% el consum d'electricitat a les oficines de Turó 2018: 43,33 MWh 2019: 37,85 MWh 2020: 25,058 MWh	Responsable del centre	Desembre 2020	Anual	✓	El consum d'energia elèctrica en les oficines de Turó s'ha reduït en 33,8%, assolint d'aquesta manera l'objectiu. Aquesta reducció és deu en part a les mesures de teletreball implementades a conseqüència de la Covid-19 però també a totes les mesures implementades fins a la data.

Nº	DESCRIPCIÓ OBJECTIU	FITA	RESPONSABLE	PLAÇ	FREQÜÈNCIA SEGUIMENT	S'HA ASSOLIT?	RESULTATS
4 GENERACIÓ DE RESIDUS							
	Reduir la generació de residus d'envasos plàstics a les oficines de Turó.	Reduir un 10% els residus d'envasos plàstics. 2018: 54 kg 2019: 49kg 2020: 2,86 Kg	Responsables de totes les àrees	Desembre 2020	Desembre 2020	✓	S'ha reduït un 94% el percentatge de residus d'envasos plàstics de les oficines de Turó, degut al teletreball implantat per l'emergència sanitària.
5 EMISSIONS CO2							
	Disminució de les emissions de CO2 relacionades al transport	Reduir un 5% de les emissions de CO2 dels vehicles i maquinaria pertanyent a Jardineria. 2019: 9,02 Tn 2020: 4,78 Tn	Responsable de l'àrea de jardineria	Desembre 2020	Desembre 2020	✓	Les emissions de CO2 de l'àrea de jardineria s'han reduït un 47%, degut a la disminució de l'activitat ocasionada per la pandèmia.
		Reduir un 2% de les emissions de CO2 dels vehicles del servei de gestió de residus de l'Aeroport. 2019: 27,62 Tn. 2020: 7,68 Tn	Responsable centre AENA	Desembre 2020	Desembre 2020	✓	S'ha reduït un 72% les emissions de CO2 dels vehicles de l'aeroport, ja que hi ha hagut terminals tancades i l'activitat al aeroport ha disminuït molt considerablement.
		Reduir un 2% de les emissions de CO2 dels vehicles del servei de recollida i transport de residus. 2019: 161,35 Tn 2020: 132,6 Tn	Responsable Serveis i MA	Desembre 2020	Desembre 2020	✓	Les emissions de CO2 han disminuït un 18% respecte l'any passat a causa de la disminució de l'activitat a causa la Covid-19..
6 FORMACIÓ I SENSIBILITZACIÓ AMBIENTAL							

	Realitzar formació i sensibilització ambiental als clients	Realitzar dues campanyes de sensibilització ambiental	Responsable del servei	Desembre 2020	Juliol 2020 Desembre 2020	X	En el Centre d'Art Comunitari s'ha realitzat una activitat de reutilització de roba per fer diferents peces com bosses o motxilles. Les campanyes ambientals han quedat parades durant el 2020 a causa de la pandèmia. Durant el 2019 si que es van portar a terme campanyes com la participació en Let's Clean Europe on es va fer una acció de neteja a Collserola o la realització de formacions per la correcta segregació de residus, a alguns clients de l'àrea de Serveis i MA
--	---	---	------------------------	---------------	------------------------------	----------	---

RECULL DE FOTOGRAFIES D'ALGUNES DE LES ACTIVITATS REALITZADES DE SENSIBILITZACIÓ AMBIENTAL L'ANY 2020

Centre d'Art Social: Reutilització de materials tèxtils per convertir-los en noves peces de roba (activitat Online).



Roba antiga dels participants que ja no s'utilitza.



Motxilla fabricada a partir d'uns texans.



Bossa de mà fabricada amb roba antiga.

9 INDICADORS BÀSICS DE COMPORTAMENT AMBIENTAL

A continuació s'inclouen els principals indicadors de l'organització, que permeten avaluar el seu comportament ambiental, així com la seva evolució en el temps, per evidenciar la millora contínua. S'han inclòs els indicadors bàsics EMAS, més altres disponibles per l'organització.

No s'han tingut en compte els indicadors marcats per la Decisió (UE) 2020_519 CE 3.04.2020 DRS Gestió de residus perquè està molt enfocada als gestors i Trinijove només té dins del sistema ambiental la recollida de residus. Els únics apartats que apliquen serien:

- Les campanyes de sensibilització: Ja hi ha un objectiu sobre la realització de campanyes per una correcta segregació de residus. Pel 2020 i 2021 s'han hagut de parar degut a l'emergència sanitària i que la majoria de clients en els que es fa la recollida son hotels que segueixen tancats.
- Optimització logística de recollida de residus. En aquest cas la DRS planteja:
 - o Optimització de rutes: Al 2019 ja es va realitzar una optimització de les rutes per disminuir el consum de gasoil i ja es controla mitjançant indicadors dins de la declaració ambiental.
 - o Avaluació comparativa de consum de combustible o energia o emissions de CO₂. Es planteja l'indicador de consum de combustible per tona de residus (l/Tn) i ja es té en compte els litres de combustible per Kg recollit.
 - o Vehicles de baixes emissions (% de vehicles de recollida de residus que siguin híbrids, elèctrics...). Hi ha una acció plantejada per la substitució de camions per altres de baixes emissions quan sigui necessari canviar-los. Per ara no es tindrà en compte perquè econòmicament no és viable modificar la flota existent. Quan comencem a tenir més vehicles de baixes emissions es tindrà en compte aquest indicador.

Els indicadors bàsics EMAS s'expressen de la següent manera:

- Una xifra A que indica el consum total considerat
- Una xifra B que indica un valor de referencia anual, en aquest cas, el nombre de treballadors.
- Una xifra R que indica la relació A / B

CENTRE DE TREBALL
PLANTILLA MITJA TREBALLADORS

Oficines Turó	9
Transport de Residus	20
Magatzem Sabadell	5
Fundació Trinijove (AENA)	14
Trinijove Inserció*	65

TOTAL XIFRA B	113
----------------------	------------

*Treballadors relacionats a un contracte pel centre d'inserció (Casals, Pintura, Punt Verd).

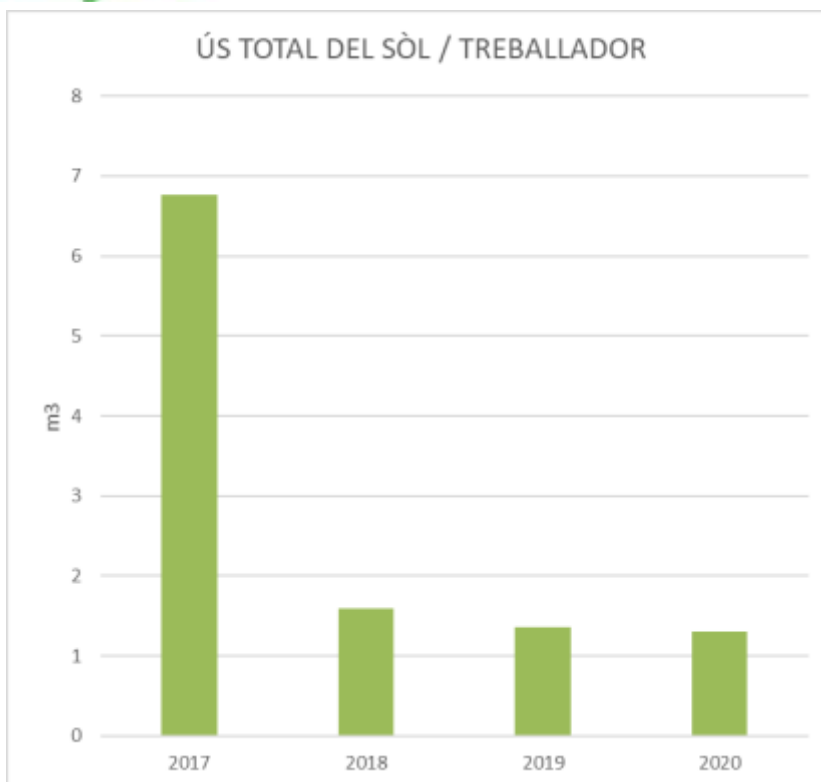
ÚS TOTAL DEL SÒL / TREBALLADOR (m3)

2017	2018	2019	2020	DIFERÈNCIA INTERANUAL	DIFERÈNCIA MITJANA (2017-2020)
6,77	1,59	1,35	1,31	-4%	-60%

La comparació dels resultats del 2020 amb la resta d'anys s'ha fet mitjançant el càlcul de la variació interanual en percentatge i de la diferència entre la mitjana dels tres darrers anys (2017, 2018 i 2019) per analitzar el canvi respecte la tendència dels últims anys.

9.1 ÚS DEL SÒL EN RELACIÓ A LA BIODIVERSITAT

CENTRES	ÚS TOTAL DEL SÒL	SUP.TOTAL SELLADA	SUP. TOTAL EN EL CENTRE ORIENTADA SEGONS NATURALESA	SUP. TOTAL FORA DEL CENTRE ORIENTADA SEGONS LA NATURALESA
Oficina Turó	53,4m ²	53,4m ²	0 m ²	0 m ²
Magatzem Sabadell	94,6 m ²	94,6 m ²	0 m ²	0 m ²



La disminució del valor de diferència interanual es deu a l'increment del nombre de treballadors de l'any 2020, mentre que la diferència entre la mitjana dels anys 2017-2020 es deu a la exclusió del centre de Montcada de l'abast del sistema de gestió ambiental.

9.2 EMISSIONS

9.2.1 Emissions GEH

Per al càlcul de les emissions anuals totals de gasos d'efecte hivernacle (GEH) s'ha contemplat l'ABAST 1 i l'ABAST 2 tal i com indica el *Protocol de gasos d'efecte hivernacle*. Com a eina per al seu càlcul s'ha utilitzat la Calculadora d'emissions de GEH de la Oficina Catalana del Canvi Climàtic.

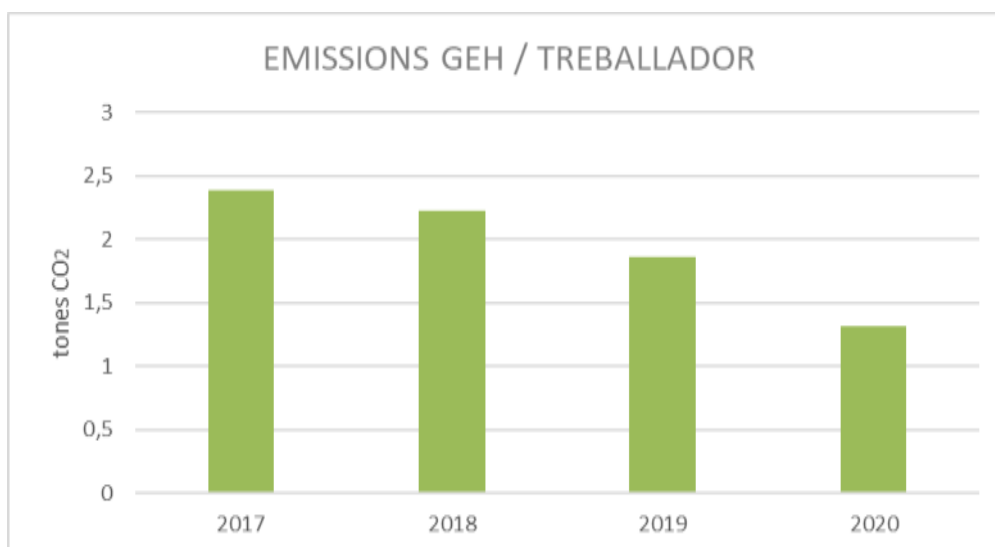
Cal comentar que per a les oficines de Turó de la Trinitat s'aplica un rati del 30% en els consums comptabilitzats, ja que s'hi donen altres activitats fora de l'abast del sistema.

	EMISSIONS ASSOCIADES	ABAST DINTRE DE L'ORGANITZACIÓ	RESULTAT
ABAST 1	Emissions directes de GEH	Emissions derivades del combustible utilitzat en les àrees de Serveis i MA, Jardineria i Pintura.	146,83 tones CO2 eq.

ABAST 2	Emissions indirectes de GEH associades al consum elèctric	Emissions derivades del consum elèctric de l'Oficina de Turó i el magatzem de Sabadell.	2,46 tones CO2 eq.
----------------	---	---	--------------------

TOTAL **149,29 tones CO2 eq.**

EMISSIONS GEH (tones CO2 eq.)						
	2017	2018	2019	2020	DIFERÈNCIA INTERANUAL	DIFERÈNCIA MITJANA (2017-2019)
Emissions GEH totals	193,49	207,54	203,09	149,29	-27%	-26%
Emissions GEH/treballador	2,39	2,23	1,86	1,32	-29%	-39%



Durant el 2020 s'han reduït un 27% les emissions de GEH degut a la crisi sanitària viscuda. L'aturada de la major part de les activitats ha ocasionat la disminució del consum de combustible dels vehicles utilitzats en aquestes. L'àrea que ha disminuït més el seu consum ha sigut la d'AENA, degut al tancament de la T2 i la disminució dràstica de vols i passatgers a la T1 que ha impactat directament a la baixa en el nombre de recollides de residus realitzades. En canvi, l'àrea de Pintura ha estat la única que ha augmentat el seu consum de combustible, degut a que s'ha pogut restablir l'activitat durant la resta de l'any.

El càlcul del valor relatiu permet contextualitzar les emissions de CO₂ segons el nombre de treballadors, que permet observar una disminució clara respecte l'any passat i els

anterior. Com s'ha descrit anteriorment, tot i haver augmentat el número de treballadors, les diferents activitats han patit les conseqüències de la pandèmia i han reduït el consum d'emissions de GEH.

9.2.2 Emissions totals a l'aire

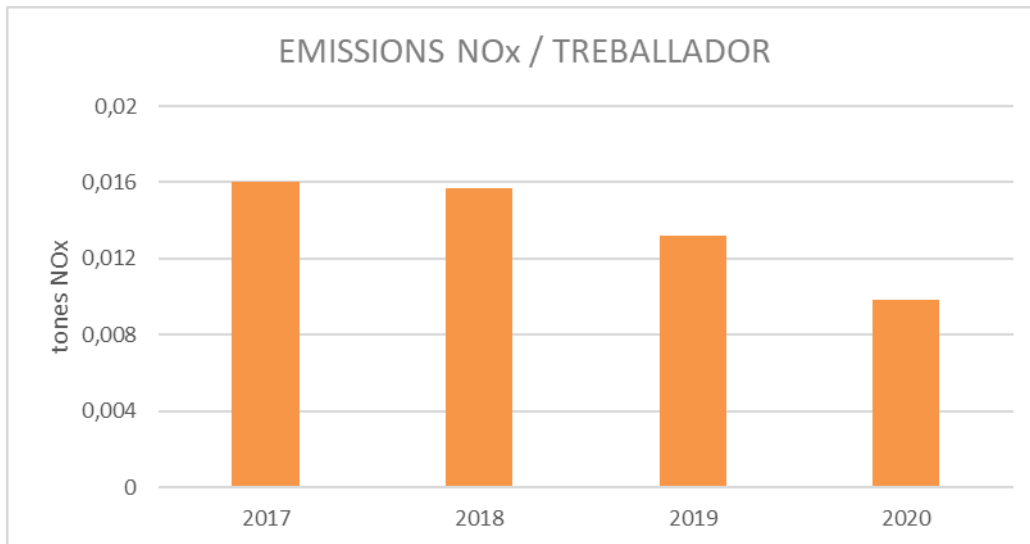
Es calculen també les emissions anuals totals de NO_x, PM₁₀ i SO₂. Per a realitzar el càlcul de tones equivalents de les emissions totals a l'aire de NO_x i PM₁₀, s'ha utilitzat la Guia de càlcul d'emissions de contaminants a l'atmosfera del 2013 de la Generalitat de Catalunya. Per al càlcul de les emissions de SO₂ s'ha utilitzat la Guia de càlcul d'emissions contaminants a l'atmosfera de la EMEP/EEPA de l'any 2019.

S'han utilitzat els següents factors d'emissió:

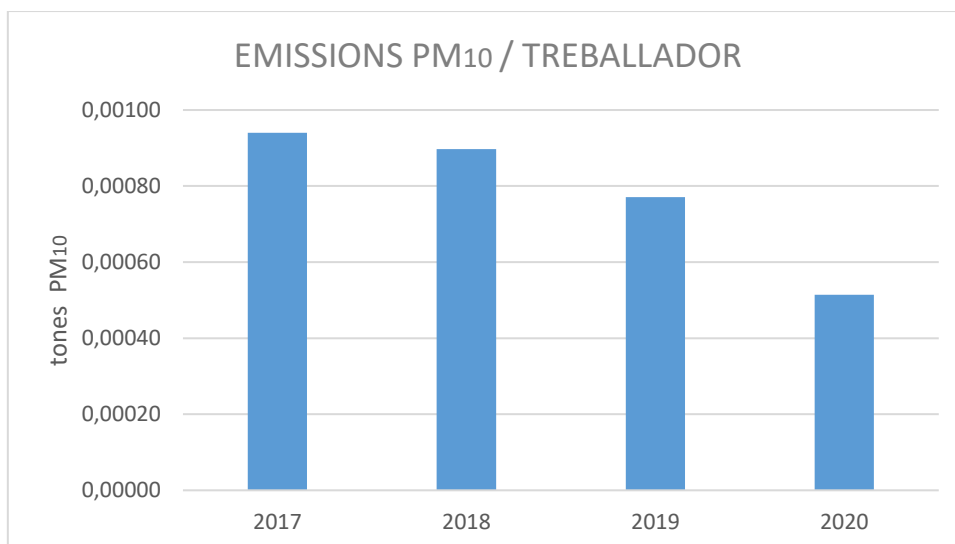
Càlcul emissions NOx	gNOx/l
Gasoil camions	21,66
Gasoil furgonetes	12,306
Gasolina Turisme Híbrid	0,236

Càlcul emissions PM10	gPM10/l
Gasoil camions	0,6829
Gasoil furgonetes	1,6058
Gasolina Turisme Híbrid	0,2545
Càlcul emissions SO2	ppm=(10 ⁻⁶ /g fuel)
Dièsel	3

EMISSIONS NOx (tones NOx)						
	2017	2018	2019	2020	DIFERÈNCIA INTERANUAL	DIFERÈNCIA MITJANA (2016-2018)
Emissions NOx totals	1,32	1,46	1,44	1,11	-23%	-17%
Emissions NOx/treballador	0,016	0,0157	0,013	0,0098	-26%	-34%



EMISSIONS PM ₁₀ (tones PM ₁₀)						
	2017	2018	2019	2020	DIFERÈNCIA INTERANUAL	DIFERÈNCIA MITJANA (2016-2018)
Emissions PM ₁₀ totals	0,0762	0,0836	0,0842	0,0581	-31%	-23%
Emissions PM ₁₀ /treballador	0,00094	0,00089	0,00077	0,00051	-33%	-41%



EMISSIONS SO ₂ (kg SO ₂)						
	2017	2018	2019	2020	DIFERÈNCIA INTERANUAL	DIFERÈNCIA MITJANA (2017-2019)
Emissions SO ₂ totals		0,22	0,218	0,164	-25%	-25%
Emissions SO ₂ /treballador		0,00235	0,0020	0,0015	-28%	-34%

Les emissions de NO_x i PM₁₀ i SO₂ han disminuït respecte els anys anteriors. Bàsicament és degut a l'any d'emergència sanitària viscuda per la Covid-19 que ha ocasionat la disminució de l'activitat i per tant del consum de combustible.

El càlcul de les emissions de SO₂ es va incloure per primera vegada el 2018 pel que aquest any ja es tenen dades de les diferències respecte els anys anteriors, però s'haurà d'esperar al 2021, quan l'activitat ja hagi retornat a la normalitat, per poder fer comparacions reals.

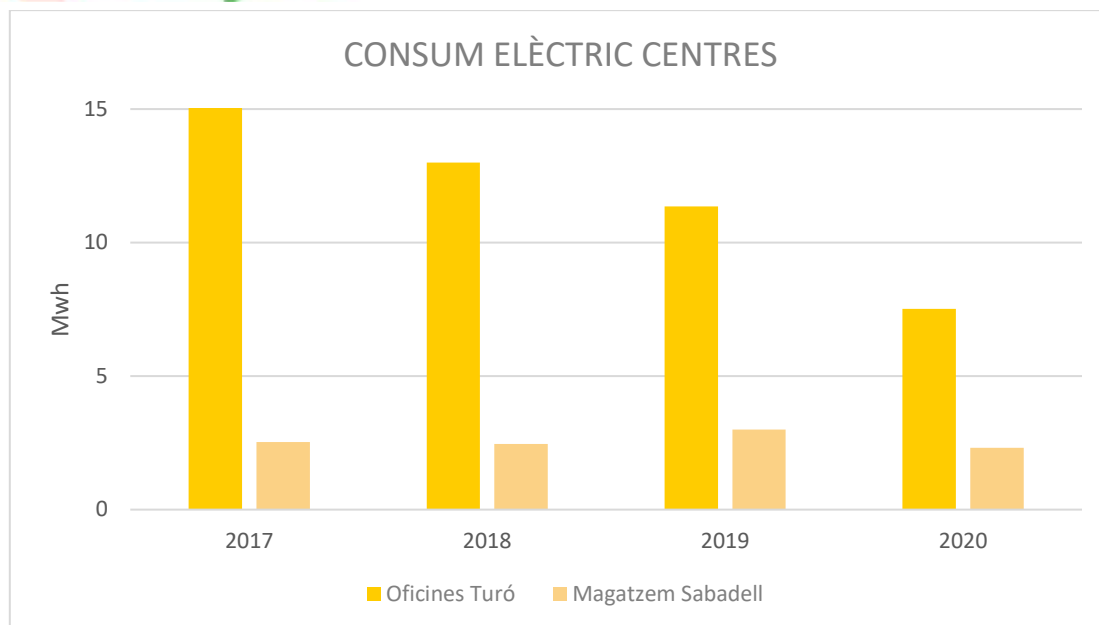
9.3 CONSUM ENERGÈTIC

El consum d'energia elèctrica de l'organització correspon al consum elèctric de les oficines de Turó i el magatzem de Sabadell. El consum elèctric d'aquestes instal·lacions és a partir de la xarxa.

Actualment la fundació Trinijove no disposa de fonts d'energia renovable ni genera energia renovable.

9.3.1 Consum elèctric

CONSUM ELÈCTRIC (MWh)						
	2017	2018	2019	2020	DIFERÈNCIA INTERANUAL	DIFERÈNCIA MITJANA (2017-2019)
Consum elèctric Oficina Turó (Mwh)	15,05	12,99	11,35	7,517	-34%	-43%
Consum elèctric Magatzem Sabadell (Mwh)	2,53	2,45	2,998	2,31	-23%	-15%



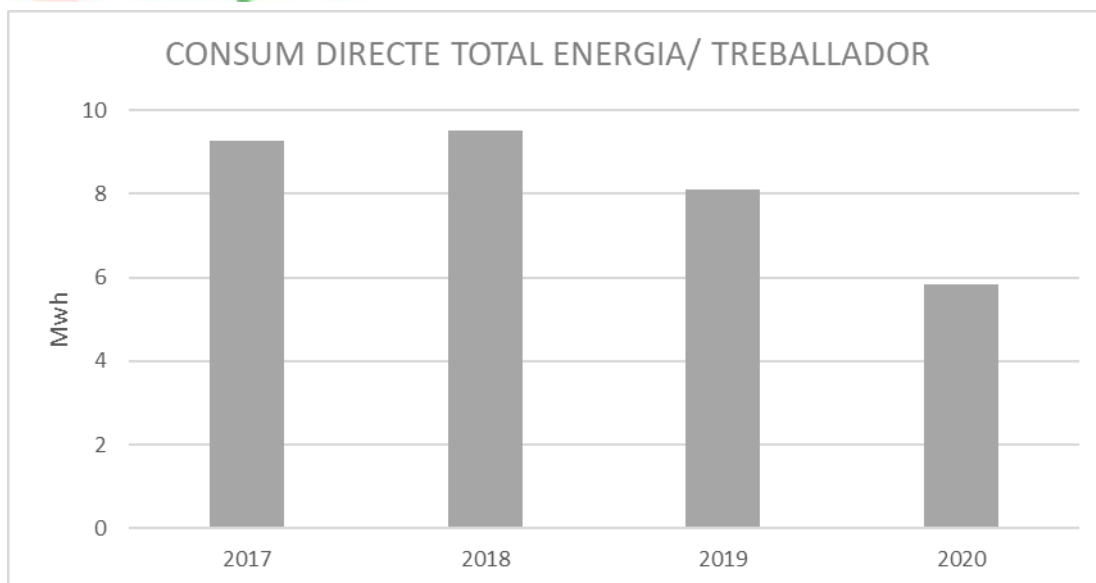
S'observa una tendència de reducció del consum energètic a les oficines de Turó dels últims anys, amb una disminució del 34% respecte l'any passat. Aquesta reducció ve donada, en part, pels canvis en lluminària LED que es van realitzar en una sala de Turó i aquest any per les mesures de teletreball ocasionades per la situació de pandèmia.

En el cas del magatzem de Sabadell, també s'observa una disminució del 23% respecte l'any anterior, ocasionades bàsicament per la Covid-19. Al reduir personal i activitat durant uns mesos, ha ocasionat la disminució dels consums durant els primers trimestres de l'any 2020.

9.3.2 Consum directe total d'energia

Per a calcular el consum directe total d'energia es comptabilitza el consum elèctric dels dos centres observats anteriorment i el consum de combustible total.

CONSUM DIRECTE TOTAL D'ENERGIA (MWH)						
	2017	2018	2019	2020	DIFERÈNCIA INTERANUAL	DIFERÈNCIA MITJANA (2017-2019)
Consum directe total energia (MWh)	726,500	884,76	883,06	660,67	-25%	-21%
Consum directe total energia/treballador	9,26	9,51	8,10	5,85	-28%	-35%

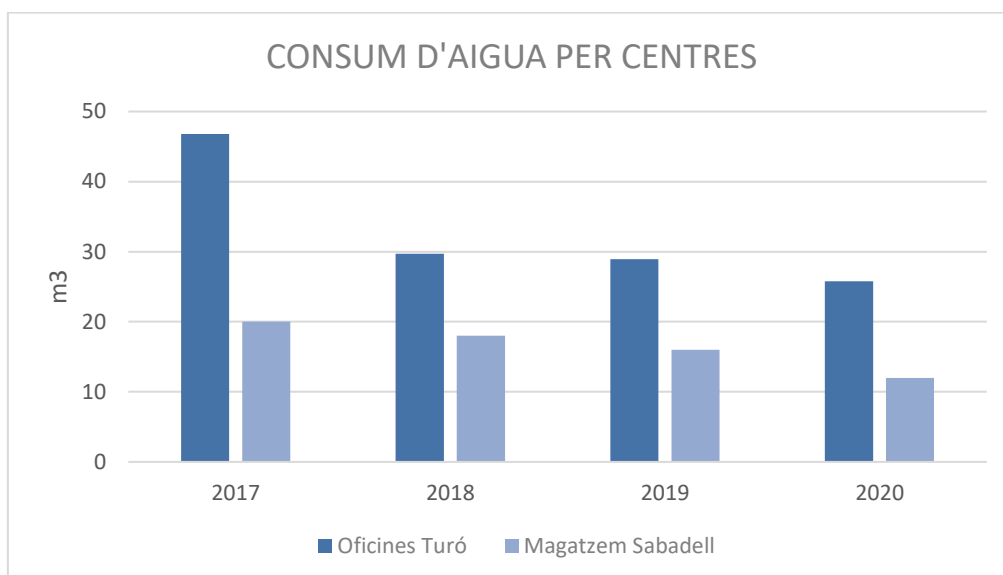
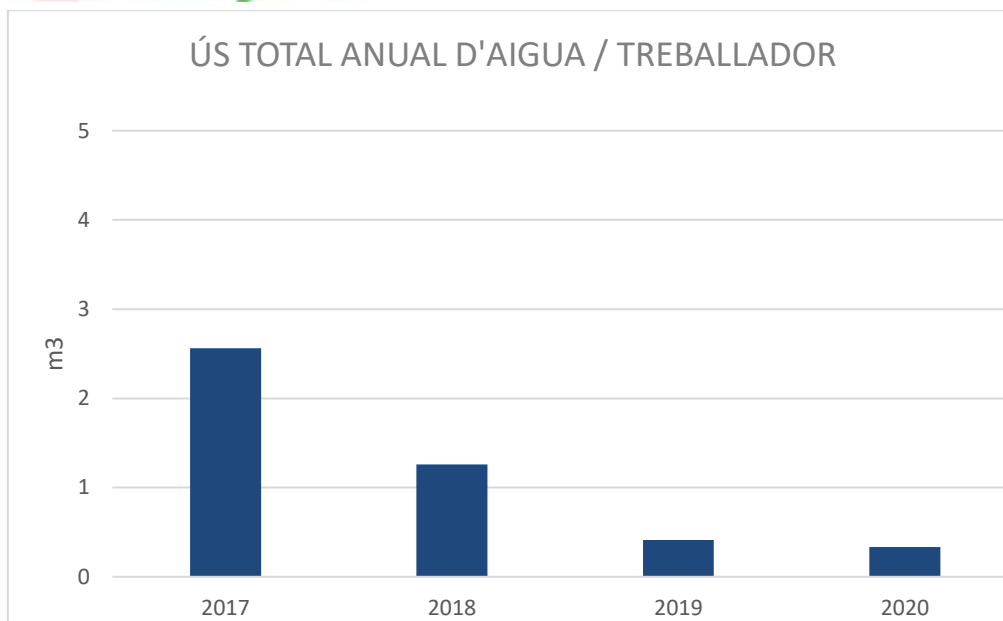


El balanç d'energia consumida ha disminuït respecte els anys anteriors degut a la disminució en els consums d'electricitat i combustible, generats per la baixada de l'activitat durant els mesos de confinament i per les mesures implementades de teletreball.

9.4 CONSUM D'AIGUA

El consum d'aigua es comptabilitza per a les oficines de Turó i per al magatzem de Sabadell, on el seu ús principal és el sanitari. El consum d'aigua prové de la xarxa.

ÚS TOTAL ANUAL D'AIGUA (m ³)						
	2017	2018	2019	2020	DIFERÈNCIA INTERANUAL	DIFERÈNCIA MITJANA (2017-2019)
Ús total anual d'aigua oficines Turó(m3)	46,8	29,7	28,95	25,8	-11%	-27%
Ús total anual d'aigua Magatzem Sabadell (m3)	20	18	16	12	-25%	-27%
Ús total anual d'aigua /treballador	2,56	1,26	0,41	0,33	-19%	-76%



El consum d'aigua en els dos centres ha disminuït respecte l'any passat degut a la situació d'emergència sanitària viscuda durant el 2020. El virus Covid-19 va ocasionar que s'instaurés el teletreball i que per tant es reduís el consum d'aigua a les oficines.

Per al càlcul de l'ús total anual d'aigua per treballador s'observa una reducció del consum d'aigua per a l'any 2020 en relació als tres últims anys, però que s'ha de contextualitzar. A part de la situació de pandèmia que ha fet reduir el consum en oficines durant el 2020, en el 2017 es contemplava dins de l'abast del sistema de gestió ambiental el centre de Montcada, que donada la seva activitat de neteja de contenidors feia augmentar aquest consum total. L'exclusió d'aquest centre a partir del 2018, fa disminuir en certa mesura l'indicador del consum d'aigua.

9.5 FLUX MÀSSIC ANUAL DE MATERIALS UTILITZATS

El consum de materials que es comptabilitza és el consum anual de paper, el consum anual de bosses de plàstic i el consum anual de pintura.

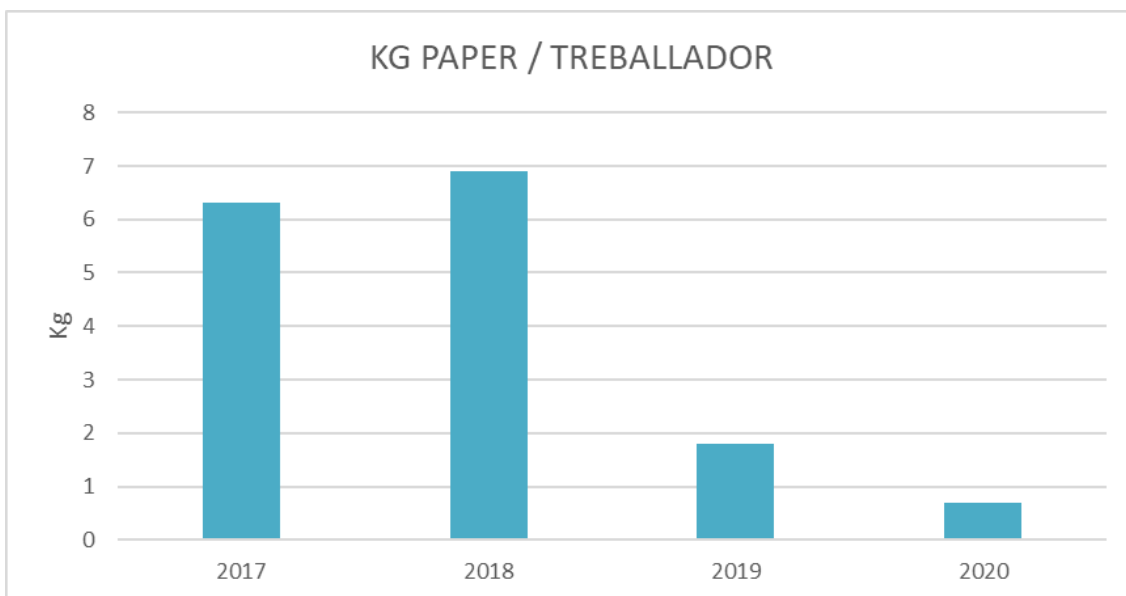
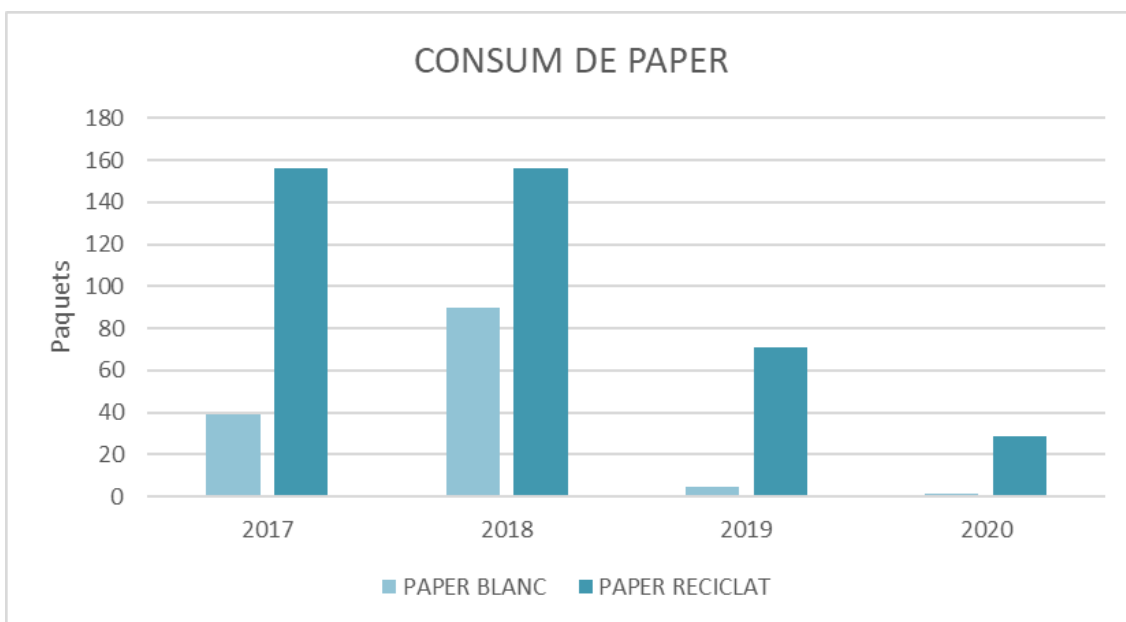
9.5.1 Consum de paper

El consum de paper s'utilitza per a l'elaboració de documentació a les oficines, on s'utilitza paper blanc i paper reciclat. En el 2019, la compra de paper es va descentralitzar, ja que durant els anys anteriors no es podia diferenciar el consum per centres.

Per al càlcul del pes de paper utilitzat s'ha fet el següent càlcul:

<i>Paquets</i>	<i>Caixes</i>	<i>Factor de conversió</i>	<i>Resultat</i>
30,5	6,1	13 kg per caixa	79,3 kg

CONSUM DE PAPER						
	2017	2018	2019	2020	DIFERÈNCIA INTERANUAL	DIFERÈNCIA MITJANA (2017-2019)
Paquets de paper blanc consumits (unitats)	39	90	4,5	1,5	-67%	-97%
Paquets de paper reciclat consumits (unitats)	156	156	71	29	-59%	-77%
Flux màssic anual consum paper (kg) / treballador	6,3	6,9	1,8	0,7	-61%	-86%



Durant el 2020, per la situació d'emergència sanitària i la necessitat de teletreballar, s'ha reduït el consum de paper respecte l'any 2019. El fet de no estar a la oficina, ha fet reduir les fotocòpies i les impressions. A més com l'atenció al públic de la Fundació va estar tancada de cara al client, la majoria d'informació s'ha donat telemàticament.

També es pot observar la continuïtat en la tendència de reducció del consum de paper blanc respecte el paper reciclat, on el seu percentatge d'ús és del 96% (versus el 94% de l'any passat). Aquesta reducció ve fomentada per la generalització del paper reciclat per a tota la documentació del dia a dia, i la reserva del paper blanc només per a gestions que ho requereixin.

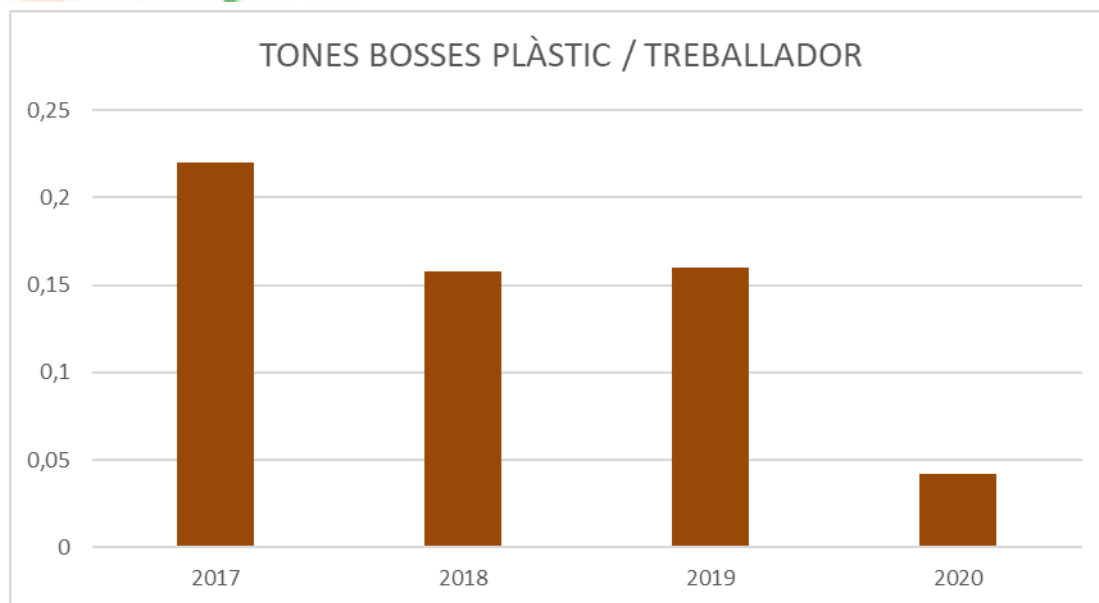
9.5.2 Consum de bosses de plàstic

Les bosses de plàstic són utilitzades en les àrees de Serveis i MA i aeroport per a la recollida i el transport de residus, mentre que en l'àrea de Jardineria s'utilitzen per a les restes de poda.

Per al càlcul del flux màssic de total de bosses utilitzades s'ha seguit el següent procediment:

CONSUM DE BOSSES DE PLÀSTIC						
	2017	2018	2019	2020	DIFERÈNCIA INTERANUAL	DIFERÈNCIA MITJANA (2016-2018)
Consum bosses Servei i MA (unitats)	64350	54750	60000	9500	-84%	-84%
Consum de bosses Aeroport (unitats)	107900	87800	109150	36412	-67%	-64%
Consum de bosses Jardineria (unitats)	4000	4000	3250	1000	-69%	-73%
Flux màssic anual consum bosses (tones) / treballador	0,22	0,158	0,16	0,042	-74%	-77%

Àrea	Nº de bosses (unitats)	Factor de conversió	Tones
SERVEIS I MA	9500		0,95
AEROPORT	36412	0,0001 tones	3,6412
JARDINERIA	1000		0,1



El consum de bosses de plàstic depèn en certa mesura de la quantitat de residus que s'han de recollir; en les àrees de Serveis i MA, Jardineria i a l'Aeroport la disminució d'aquest consum correspon a la disminució de l'activitat degut a l'emergència sanitària viscuda durant el 2020 per la Covid-19.

9.5.3 Consum de pintures

A més dels indicadors de consum de materials, l'any 2018 es va afegir la compra de material de pintura, ja que va resultar ser un aspecte ambiental significatiu. És per això que no hi ha dades anteriors al 2018.

Compra de pots de pintura*	2018	2019	2020	DIFERÈNCIA INTERANUAL
Pots esmalt (4L)	62	77	71	-8%
Pots plàstica (15L)	229	118	106	-10%
Pots anti humitat (4L)	9	15	4	-73%
Silicat (4L)	9	0	0	-
Antilliscant (4L)	2	0	0	-
Decapant (3L)	1	0	0	-
TOTAL	312	210	181	-14%

*Calculat a partir dels albarans de compra de pintura.

Consum de pintura (m ³)				
	2018	2019	2020	DIFERÈNCIA INTERANUAL
Ús pintura	3,766	2,138	1,89	-11,6%
Ús pintura / treballador	0,040	0,019	0,017	-14,73%

La compra de pots de pintura depèn de les feines contractades i, evidentment, de la quantitat de superfície a pintar. Durant el 2020 ha disminuït el consum de pots de pintura degut a que durant l'abril no hi va haver activitat per la pandèmia. Des de l'àrea de pintura es treballa per a augmentar les feines contractades amb l'ús de pintura ecològica, és a dir, pintura que no dugui substàncies perilloses pel medi ambient. D'aquesta manera, es fa una feina de sensibilització amb els clients explicant els avantatges que té l'ús d'aquest tipus de pintura.

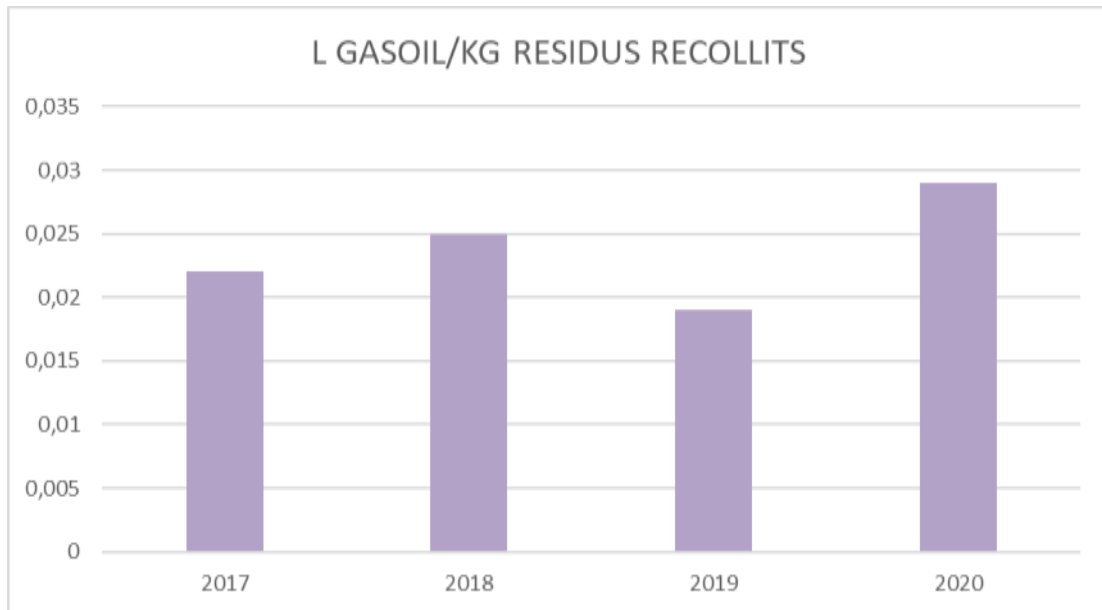
9.6 CONSUM DE COMBUSTIBLE

Les àrees de Serveis i MA, Jardineria, Pintura i el servei de recollida de residus de l'aeroport disposen de vehicles per a dur a terme la seva activitat. En el cas de les recollides de residus a l'aeroport i de clients, els vehicles s'utilitzen per a efectuar aquestes recollides, transport i descàrrega de residus. En l'àrea de Jardineria s'utilitzen per a desplaçar-se al lloc de treball i transportar les restes de poda al gestor corresponent en cas que es generin durant el servei. En l'àrea de Pintura els vehicles són utilitzats per a desplaçar-se a la ubicació on es farà el servei juntament amb els estris de treball.

- Àrees de Serveis i MA i aeroport

Per al càlcul d'aquest indicador es pren el total de litres de combustible utilitzat sobre la quantitat de kilograms de residus recollits.

CONSUM DE COMBUSTIBLE							
		2017	2018	2019	2020	DIFERÈNCIA INTERANUAL	DIFERÈNCIA MITJANA (2017-2019)
Serveis i Ma	L gasoil	52.066,11	63.683,26	65.302,3	54.672,22	-16%	-9%
	Kg residus recollits	2.551.156	2.770.706	3.703.800	1.741.215	-53%	-42%
	L gasoil /kg de residu recollits	0,0204	0,0229	0,017	0,031	78%	55%
Aeroport	L gasoil	13.174,09	12.874,62	11.197,08	3124,65	-72%	-75%
	Kg residus recollits	7.144.471	7.672.187	7.416.634	226.294	-97%	-97%
	L gasoil/ kg residus recollits	0,018	0,0017	0,0015	0,014	815%	95%
TOTAL	L gasoil/kg residus recollits	0,022	0,025	0,019	0,029	53%	22%



Com es pot observar en la taula anterior les quantitats de residus recollits han disminuït dràsticament degut a la situació d'emergència sanitària que s'ha viscut durant el 2020. En el cas de l'aeroport, les restriccions de mobilitat en tot l'Estat han originat el tancament de la terminal T2 i la reducció de l'activitat a la T1. Pel que fa a la quantitat de litres consumits, també ha disminuït per la reducció de l'activitat però no en la mateixa mesura. Si revisem les dades relatives a la quantitat de residus recollits, es pot observar que s'ha augmentat considerablement respecte els anys anteriors. Això és degut a que hi ha hagut transports que s'havien de fer igual tot i que la quantitat de residus a transportar era menor.

En l'àrea de serveis i MA també hi ha hagut una disminució dels residus recollits degut a la Covid-19. La majoria de transports es realitzaven en hotels que van haver de tancar durant els mesos de confinament. Això va ocasionar que es busquessin altres clients i per tant que s'ampliés l'àmbit de recollida. És per això que tot i disminuir en consum de combustible, la reducció no sigui tant significant com la de residus recollits.

A partir del 2017 es comptabilitza l'eficiència del consum utilitzat per a les àrees de jardineria i pintura. Per al servei de jardineria es comptabilitza a partir dels serveis realitzats, mentre que per a l'àrea de pintura es fa a través dels dies treballats.

CONSUM DE COMBUSTIBLE						
Àrea		2017	2018	2019	2020	DIFERÈNCIA INTERANUAL
Jardineria	L combustible vehicles	4044,58	3684,74	3102,65	1859,47	-40%
	Nº serveis realitzats	1033	1091	766	635	-17%
	L combustible/serveis realitzats	3,91	3,38	4,05	2,93	-28%
Pintura	L combustible vehicles*	3847,34	656,14	595,97	716,72	20%
	Nº dies treballats	221	221	235.4	272	16%
	L combustible/serveis realitzats*	12,73	2,07	2,53	2,64	4%

*Per Pintura s'ha calculat el consum de combustible a partir del consum mig del vehicle (5,4 l/km) i la distància recorreguda per cada servei realitzat. Per la resta d'àrees s'utilitzen els informes de Solred.

Els resultats calculats indiquen una disminució tant en el consum de combustible com amb el número de serveis realitzats en l'àrea de Jardineria, ocasionat bàsicament per la Covid-19. Pel que fa a Pintura, al augmentar el número de serveis realitzats també ha augmentat el consum de combustible generat.

9.7 GENERACIÓ ANUAL DE RESIDUS

A continuació s'exposen les dades dels residus generats anualment i desglossat per tipus.

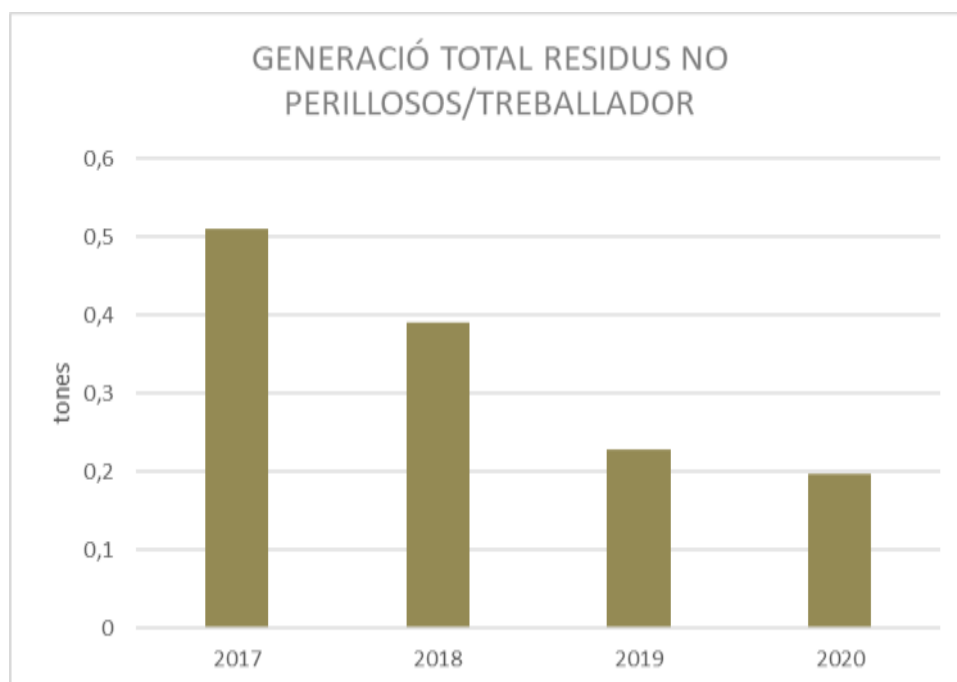
	Residus no perillosos*	Quantificació
Residus no perillosos*	Paper i cartró	0,287 tones
	Envasos de plàstic	0,0029 tones
	Restes vegetals	21,89 tones
	TOTAL	22,18 tones
Residus perillosos**	Envasos que contenen restes de substàncies perilloses	0,517 tones
	TOTAL	0,517 tones

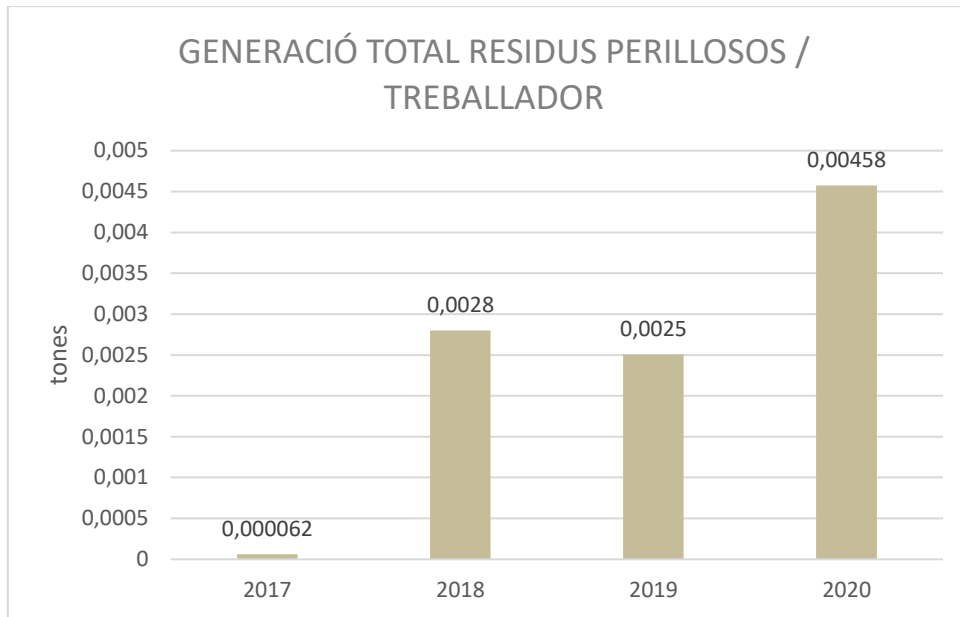
*No es tenen en compte els residus no perillosos del magatzem de Sabadell. Els residus domèstics d'aquest magatzem es gestionen a través del sistema de gestió local de recollida de residus. Es recicla en les instal·lacions però no es quantifica exactament la quantitat de residus generada (aproximadament uns 30kg de residus mensuals).

** Els residus perillosos venen principalment de pintures i dissolvents de l'àrea de pintura i molt puntualment de l'àrea de Jardineria.

Residus	2017	2018	2019	2020	DIFERÈNCIA INTERANUAL	DIFERÈNCIA A MITJANA (2017-2019)
Residus no perillosos (tones)	41,035	36,73	24,89	22,18	-11%	-29%
Residus no perillosos/treballador	0,51	0,39	0,228	0,196	-14%	-48%
Residus perillosos (tones)	0,005	0,2645	0,273	0,517	89%	95%
Residus perillosos/treballador	0,00006	0,0028	0,0025	0,0046	83%	156%

La diferencia més gran s'observa amb l'augment de generació de residus perillosos. Aquesta variació és deguda a l'augment en l'activitat de pintura durant el 2020. Hi ha hagut més nombre de serveis de pintura i per tant una major superfície pintada que ha ocasionat l'augment d'aquests residus.





10 INDICADORS ESPECÍFICS DE COMPORTAMENT AMBIENTAL

Tots els aspectes ambientals significatius detectats estan coberts per els indicadors ambientals bàsics, de manera que no hi ha indicadors específics de comportament ambiental.

11 DADES PER CENTRE DE TREBALL I NOMBRE DE TREBALLADORS (COMPARATIVA AMB EL 2019)

S'ha de tenir en compte que pels consums a les oficines de Turó de la Trinitat s'aplica un rati del 30% ja que s'hi donen altres activitats fora de l'abast del sistema. A Sabadell el rati és del 100% ja que tots els treballadors desenvolupen l'activitat de l'àrea. S'ha de considerar, també, que el valor de treballadors de l'oficina de Turó ha passat d'un valor de 5 l'any passat a 9 enguany; per a Sabadell el canvi ha estat de 7 treballadors l'any passat a 5 i finalment en el servei de AENA ha passat de 18 a 14 treballadors.

Indicadors EMAS FUNDACIÓ TRINIJOVE / TRINIJOVE EMPRESA INSERCIO TURÓ DE LA TRINITAT

	Xifra A	Xifra B	Valor 2020		Valor 2019
Ús total del sòl (m ²) sòl / nombre treballadors Turó	53,4	9	5,93	m2/treballador	10,68
Superfície segellada total / nombre treballadors Turó	53,4	9	5,93	m2/treballador	-
Superfície total centre orientada segons naturalesa/ nombre treballadors Turó	0		0		-
Superfície total fora del centre orientada segons naturalesa/ nombre treballadors Turó	0		0		-
Emissions en tones eq. CO2 Turó / nombre treballadors Turó	1,88	9	0,21	tones/treballador	0,612
Emissions en Tn eq de NOx Turó /nombre treballadors Turó	-				-
Emissions en Tn eq de PM10 Turó/ nombre treballadors Turó	-				-
Eficiència energètica (MWh)/ nombre treballadors Turó	7,52	9	0,84	MWh/treballador	2,27
Residus no especials Turó(tones)/ nombre treballadors Turó	0,388	9	0,043	tones/treballador	0,0294
Residus especials Turó (tones)/ nombre treballadors Turó	-				-
Consum aigua oficines Turó (m3) / nombre treballadors Turó	25,8	9	2,87	m3/treballador	5,796
Consum de paper (kg)/ nombre de treballadors Turó	66,3	9	7,37	kg/treballador	36,66

Consum bosses (tones) Turó/nombre de treballadors Turó

-

-

Indicadors EMAS FUNDACIO TRINIJOVE / TRINIJOVE EMPRESA INSERCIO SABADELL

	Xifra A	Xifra B	Valor 2020	Valor 2019
Biodiversitat m ² sol construït Sabadell / nombre treballadors jardineria	94,6	5	18,92 m2/treballador	13,51
Superfície segellada total / nombre treballadors Turó	94,6	5	18,92 m2/treballador	13,51
Superfície total centre orientada segons naturalesa/ nombre treballadors Turó	0			
Superfície total fora del centre orientada segons naturalesa/ nombre treballadors Turó	0			
Emissions en tones eq. CO2 Sabadell/ nombre treballadors jardineria	5,34	5	1,068 tones/treballador	1,40
Emissions en Tn equivalents de NOx Sabadell/nombre treballadors jardineria	0,023	5	0,0045 tones/treballador	0,0054
Emissions en Tn equivalents de PM10Sabadell/ nombre treballadors jardineria	0,0030	5	0,00059 tones/treballador	0,0007
Eficiència energètica Sabadell (MWh) / nombre treballadors jardineria	27,33	5	5,47 Mwh/treballador	6,17
Residus no especials Sabadell (tones) / nombre treballadors jardineria	21,89	5	4,378 tones/treballador	3,51
Residus especials Sabadell (tones) / nombre treballadors jardineria	-			
Consum aigua oficines Sabadell (m3) / nombre treballadors jardineria	12	5	2,4 m3/treballador	2,28
Consum de paper Sabadell / (tones) nombre de treballadors jardineria	13	5	2,6 kg/treballador	1,85
Consum bosses Sabadell (tones) /nombre treballadors jardineria	0,1	5	0,02 tones/treballador	0,04

Indicadors EMAS FUNDACIO TRINIJOVE / TRINIJOVE EMPRESA INSERCIO (SERVEI AENA)

	Xifra A	Xifra B	Valor 2020	Valor 2019
Biodiversitat m ² sol construït / nombre treballadors	-			-
Superfície segellada total / nombre treballadors Turó	-			-
Superfície total centre orientada segons naturalesa/ nombre treballadors Turó	-			-
Superfície total fora del centre orientada segons naturalesa/ nombre treballadors Turó	-			-
Emissions en tones eq. CO2 / nombre treballadors en l'aeroport	7,68	14	0,55 tones/treballador	1,53
Emissions en Tn equivalents de NOx /nombre treballadors en l'aeroport	0,068	14	0,005 tones/treballador	0,01
Emissions en Tn equivalents de PM10/ nombre treballadors en l'aeroport	0,0021	14	0,0002 tones/treballador	0,0004
Eficiència energètica (MWh) / nombre treballadors en l'aeroport	31,89	14	2,28 MWh/treballador	6,34
Residus no especials (tones) / nombre treballadors en l'aeroport	-			
Residus especials (tones) / nombre treballadors en l'aeroport	-			
Consum aigua oficines (m3) / nombre treballadors en l'aeroport	-			
Consum de paper / (tones) nombre de treballadors en l'aeroport	-			
Consum bosses (tones) /nombre treballadors en l'aeroport	3,64	14	0,26 tones/treballador	0,60

12 COMPLIMENT DELS REQUISITS LEGALS I ALTRES COMPROMISOS SUBSCRITS

No s'ha detectat incompliments en els requisits legals i altres compromisos subscrits. Es du a terme el seu seguiment de forma continuada i es detalla el seu grau de compliment respecte les característiques de la Fundació i l'empresa d'inserció.

A continuació es presenta un recull de la principal normativa aplicable:

RESIDUS

- Ordre SND/271/2020, de 19 de març, pel qual s'estableixen les instruccions sobre gestió de residus en la situació de crisi sanitària ocasionada per la Covid-19: Els residus de rebuig procedents de les residències, tanatoris i hospitals medicalitzats es duen al gestor per la seva incineració.
- Llei 11/1997 de 24 d'abril d'envasos i residus d'envasos: Els envasos i pots amb restes de pintura es porten a la deixalleria. La empresa contractada per els tractaments de fitosanitaris, s'encarrega de la correcta gestió dels envasos corresponents.
- Llei 22/2011, de 28 de juliol, de residus i sòls contaminats: Els residus generats es destinen al gestor autoritzat i mai es supera el límit d'emmagatzematge establert.
- RD 731/2020, de 4 d'agost, pel qual es modifica el RD 1619/2005, de 30 de desembre, sobre gestió de pneumàtics fora d'ús: La substitució de pneumàtics es fa en tallers autoritzats i s'abona la taxa per la gestió del residu.
- RD 20/2017, de 20 de gener, sobre els vehicles al final de la seva vida útil: Sempre es porten a un centre autoritzat o a un taller.
- Decret 710/2015, de 24 de juliol, per el que es modifica el RD 106/2008 sobre piles i acumuladors i la gestió ambiental dels seus residus: Les piles recollides es gestionen a través de gestor autoritzat.
- RD 1528/2021, de 8 de novembre, pel qual s'estableixen les normes aplicables als subproductes animals i els productes derivats no destinats a consum humà. Els residus procedents de l'aeroport dels controls realitzats per la guàrdia civil, es porten a la planta de reciclatge d'Aena on es guarden a part fins que ho recull el gestor autoritzat contractat.
- RD 553/2020, 2 de juny, per el que es regula el trasllat de residus a l'interior del territori de l'Estat: Es disposa de tota la documentació requerida.
- RD 110/2015, de 20 de febrer, sobre residus d'aparells elèctrics i electrònics.
- Decret 93/1999 de 6 d'abril, sobre procediments de gestió de residus: Només es transporten residus municipals, cada vehicle porta el certificat i els operaris porten els fulls de ruta on consten totes les recollides efectuades. També es disposa de totes les FI i DI necessàries.
- Decret 197/2016, de 23 de febrer, sobre la comunicació prèvia en matèria de residus y sobre els registres generals de persones productores i gestors de residus de Catalunya. Tenen registre de

productor les oficines de Turó, el centre de Pujades i el magatzem de Montcada. Per una altra banda, es disposa d'autorització de transport de residus amb codi T-1910.

- Decret 217/1999, de 27 de juliol, sobre la gestió de vehicles fora d'ús.
- Decret legislatiu 1/2009, pel qual s'aprova el text refós de la Llei reguladora de residus.
- Decret 152/2017, de 17 d'octubre, sobre la classificació, codificació i les vies de gestió dels residus a Catalunya: Es classifiquen els residus i es destinen al gestor segons correspon.
- Ordenança Municipal del medi urbà. Capítol VI de residus. Està inscrits en el registre de transportistes de l'Agència de residus de Catalunya: La Fundació està autoritzada com a transportista de residus i pot realitzar la recollida dins la ciutat.

AIGUA

- RD 103/2000, de 6 de març pel qual s'aprova el Reglament dels tributs gestionats per l'agència catalana de l'aigua.
- Reglament metropolità d'abocament d'aigües residuals.

CONTAMINACIÓ ATMOSFÈRICA D'EDIFICIS

- RD 238/2013, de 5 d'abril, pel que es modifiquen determinats articles i instruccions tècniques del RITE: Es disposa de llibre de registre de la instal·lació i d'empresa subcontractada per la revisions corresponents.
- RD 178/2021 que modifica el RD 1027/2007 sobre el RITE: Totes les instal·lacions tenen una potència menor a 70KW i disposen del certificat anual de manteniment.
- RD 552/2019, de 27 de setembre, pel que s'aprova el Reglament de seguretat per instal·lacions frigorífiques i les seves instruccions tècniques complementàries: Es fan les revisions corresponents.

CONTAMINACIÓ ATMOSFÈRICA VEHICLES

- Resolució de 13 d'abril de 2016, de la Direcció General de Tràfic. Annex VIII distintius ambientals: Els vehicles que els hi pertoca porten el distintiu ambiental.
- Llei 9/2019, del 23 de desembre, de modificació de la Llei 16/2017, pel que fa a l'impost sobre emissions de diòxid de carboni dels vehicles de tracció mecànica: Actualment no es disposen de vehicles d'aquests grups.
- Ordenança reguladora de la restricció de la circulació de determinats vehicles a la ciutat de Barcelona per a preservar i millorar la Qualitat de l'aire: Al gener del 2022 4 dels nostres vehicles no podran entrar a Barcelona.
- Ordenança Municipal de Barcelona per la protecció atmosfèrica: Els aparells de trituració disposen de filtres d'aire i tots els vehicles passen la ITV.
- Ordenança Municipal per la qualitat del medi urbà de Santa Perpetua de Mogoda. Títol VI de qualitat de l'aire.
- RD 212/2002, de 22 de febrer, pel que es regulen les emissions sonores en l'entorn degut a determinades màquines d'ús a l'aire lliure: La maquinària de jardineria disposa de certificat CE.
- Llei 16/2002, de 28 de juny, de protecció contra la contaminació acústica: Es compleix l'horari marcat i la maquinària de jardineria passa un manteniment periòdic per detectar anomalies.
- Ordenança Municipal de Santa Perpetua per a la qualitat del medi urbà (capítol II sorolls), la Ordenança de sorolls de Castellbisbal i la resolució del 30 d'octubre de 1995, de Sabadell pel qual s'aprova la ordenança municipal tipus reguladora de soroll i vibracions.

CONTAMINACIÓ DEL SÒL: FITOSANITARIS

- RD 3349/1983 de 30 de novembre, pel qual s'aprova el Reglament tècnic sanitari per la fabricació i comercialització de plaguicides (RTS).
- Llei 43/2002 de 20 de novembre, de sanitat vegetal.
- RD 506/2013, de 28 de juny, sobre productes fertilitzants.
- Decret 149/97, pel qual es regula el ROESP.
- Ordre ARP/455/2006 de 22 de setembre (DOGC 03/10/2006), sobre l'aplicació de bones pràctiques fitosanitàries.

Inscrits al Registre oficial de productors i operadors de mitjans de defensa fitosanitària de Catalunya (ROPCAT) amb número ST080066. El personal disposa de carnet d'aplicador i es disposa del manteniment de la màquina fumigadora. Tot i que tot està al dia cada vegada s'utilitza menys productes fitosanitaris.

PREVENCIÓ CONTRA INCENDIS

- RD 2267/2004 de 3 de desembre, pel qual s'aprova el Reglament de seguretat contra incendis en els establiments industrials.
- RD 513/2017, de 22 de maig, pel qual s'aprova el RIPCI: Es realitza el manteniment trimestral intern i l'anyal per empresa mantenidora.

LLICÈNCIA AMBIENTAL

- Llei 20/2009 de prevenció i control ambiental de les activitats: Es disposa de llicència ambiental del magatzem de Sabadell i de la nau de Montcada.

RESPONSABILITAT AMBIENTAL

- Llei 26/2007 de responsabilitat mediambiental

ITV I NORMATIVA CIRCULACIÓ

- RD 920/2017, de 23 d'octubre, pel qual es regula la ITV.
- Ordre FOM/734/2007, de 20 de març sobre la ordenació dels transports terrestres en matèria d'autoritzacions de transport de mercaderies per carretera.
- RD 1032/2007, de 20 de juliol, pel qual es regula la qualificació inicial i la formació continua dels conductors de determinats vehicles destinats al transport per carretera.

Tots els vehicles disposen dels certificats de la ITV i els conductors disposen de la certificació professional segons els terminis establerts per obtenir-la.

CANVI CLIMÀTIC

- Llei 7/2021, de 20 de maig, de canvi climàtic i transició energètica: No aplica directament però es tindrà en compte per marcar objectius i indicadors.

FUNDACIÓ PRIVADA TRINIJOVE	
Data: Juliol 2021	
Nom:	Alberto Giraldo Hernández
Càrrec:	President de la Fundació Privada Trinijove

TRINIJOVE EMPRESA D'INSERCIÓ	
Data: Juliol 2021	
Nom:	Alberto Giraldo Hernández
Càrrec:	President de la Fundació Privada Trinijove



Declaració del verificador ambiental sobre les activitats de verificació i validació

Annex VII del Reglament 1221/2009, de 25 de novembre, del Parlament europeu i del Consell, relatiu a la participació voluntària d'organitzacions en un sistema comunitari de gestió i auditoria ambiental (EMAS)

L'entitat de verificació **AENOR INTERNACIONAL, S.A.U.**, amb el número d'acreditació **ES-V-0001** i el número d'habilitació de la Direcció General de Qualitat Ambiental i Canvi Climàtic **014-V-EMAS-R** acreditat per a l'àmbit 38.21 (Grup NACE), declara haver verificat que l'organització (*), segons indica la declaració ambiental de l'organització **FUNDACIÓ PRIVADA TRINIJOVE** en possessió del número de registre ES-CAT-000159, compleix tots els requisits del Reglament (CE) 1221/2009, relatiu a la participació voluntària d'organitzacions en un sistema comunitari de gestió i auditoria ambiental EMAS, modificat d'acord amb el Reglament (UE) 2017/1505 i Reglament (UE) 2018/2026.

Amb la signatura d'aquesta declaració, declaro que:

- La verificació i validació s'han dut a terme respectant escrupolosament els requisits del Reglament (CE) 1221/2009, modificat d'acord amb el Reglament (UE) 2017/1505 i Reglament (UE) 2018/2026;
- El resultat de la verificació i validació confirma que no hi ha indicis d'incompliment dels requisits legals aplicables en matèria de medi ambient;
- Les dades i la informació de la declaració ambiental/la declaració ambiental actualitzada (*) de l'organització/el centre (*) reflecteix una imatge fiable, convincent i correcta sobre totes les activitats de l'organització/el centre (*), en l'àmbit esmentat a la declaració ambiental.

Aquest document no equival al registre EMAS. El registre en EMAS només pot ser atorgat per un organisme competent en virtut del Reglament (CE) 1221/2009. Aquest document no servirà per si mateix per a la comunicació pública independent.

Fet a Madrid, 13 octubre de 2021

Signatura i segell de l'entitat de verificació

(*) Guixeu el que no escau